

2026年度 第1回 入学試験問題

社 会 （25分）

解答はすべて解答用紙に記入しなさい。

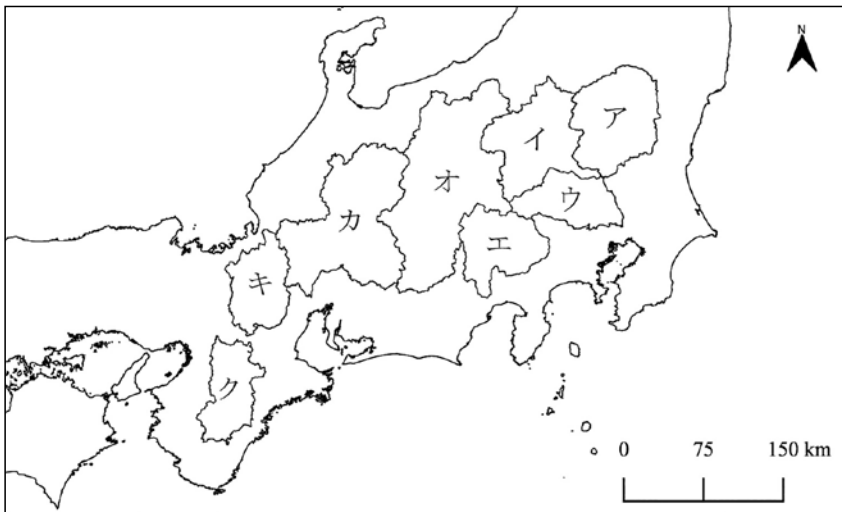
1 次の文章を読んで、あとの問いに答えなさい。

①日本は海に囲まれた島国であり、②国土には山や川が多く、③雨量も豊富なため、水資源に恵まれています。このことから、日本は④多くの港を持ち、⑤水資源をいかした産業も盛んに行われてきました。特に、日本の水資源は⑥稲作を始めとした農業を支えてきました。

一方で、水は災害を引き起こすこともあります。⑦豪雨などによる洪水は、住宅や農地を破壊し、命にかかわることもあります。近年では、⑧気候変動の影響で大雨の頻度が増しており、⑨治水の重要性が高まっています。

歴史的に日本の人々は水と対立するのではなく、共存する道を選びました。技術と知恵をいかして水害を防ぐ努力が続けられています。また、⑩祭りや神事などを通じて水とのつながりを大切にしてきました。

[問1] 下線部①について、日本の都道府県には海に接していない県（内陸県）が8つある。しかし、海に接していないにもかかわらず20の漁港がある県が1つある。その県の位置を下の地図のア～クから1つ選び、その県に漁港がある理由を説明しなさい。



[問2] 下線部②について、次の問題に答えなさい。

(1) 日本の山や川についての説明として正しいものを、次のア～エから1つ選び、記号で答えなさい。

ア. 信濃川は、富山県を流れたあと、長野県と新潟県の境を流れている。

イ. 利根川は、千葉県を流れたあと、埼玉県と東京都の境を流れている。

ウ. 九州山地は、大分県、福岡県、佐賀県にまたがっている。

エ. 奥羽山脈は、東北地方6県すべてにまたがっている。

(2) 次の河川によってつくられる3つの地形を、川の上流にできるものから順に並べかえ、記号で答えなさい。

ア. 扇状地

イ. V字谷

ウ. 三角州

[問3] 下線部③について、日本の県庁所在地のなかで、1年間における降水量1mm未満の日数を1991年～2020年の間で平均したところ、岡山市が最も多かった。このことからこの地域は「晴れの国」とも言われる。なぜ、岡山市は雨が降る日が少ないのか、説明しなさい。

[問4] 下線部④について、^{こうわん}港湾統計によると、2023年で最も入港船隻数^{せきすう}や乗降者数が多い港は広島県にある厳島港であった。厳島にある厳島神社は、平清盛によって改修されたことでも有名である。平清盛の説明として正しい文を、次のア～エから1つ選び、記号で答えなさい。

ア. 関東地方で勢力を拡大し、自らを「新皇」と名乗り、朝廷に^{たいこう}対抗した。

イ. 平治の乱で勝利し地位を固めた結果、武士として初の征夷大將軍となった。

ウ. 日宋貿易を活発化するために、大輪田泊（現在の神戸港）を修築した。

エ. 壇ノ浦の戦いにて平氏を率いて戦ったが敗れ、これにより平氏が滅亡^{めつぼう}した。

[問5] 下線部⑤について、製紙業では大量の水を使用する。次の表は「印刷・印刷関連業」「食料品」「鉄鋼」「パルプ・紙・紙加工品」のいずれかの出荷額の都道府県別の順位を示したものである。「パルプ・紙・紙加工品」を示したものを、ア～エから1つ選び、記号で答えなさい。

	ア	イ	ウ	エ
1位	静岡県	北海道	愛知県	東京都
2位	愛媛県	埼玉県	兵庫県	埼玉県
3位	埼玉県	愛知県	千葉県	大阪府
4位	愛知県	千葉県	大阪府	愛知県
5位	大阪府	兵庫県	岡山県	静岡県

(産業構造実態調査より作成 統計年次は2023年)

[問6] 下線部⑥について、2025年は米の価格の急上昇^{じょうしょう}や米不足が問題となった。

(1) お米を作り炊飯^{すいはん}して食べるまでの過程には、下のア～オがある。これらを順番に並べかえたとき、2番目と4番目にくるものをそれぞれ記号で答えなさい。

ア. 稲かり イ. 精米 ウ. 田植え エ. 田おこし オ. 脱穀^{だっこく}

(2) 農家は収穫^{しゅうかく}した米を、農家自身が組合員となっている「ある組織」に売ることがある。「ある組織」は、農家が協力し合い農業経営の改善や生活向上を図ることを目的としている。「ある組織」は略して何と呼ばれるか、アルファベット2字で答えなさい。

- (3) 日本の歴史では、ききんをはじめとした米不足は何度もあった。今までのききんや米不足についての説明としてあやまっているものを、次のア～エから1つ選び、記号で答えなさい。

ア. 江戸時代の享保の大ききんをきっかけに、江戸幕府第3代将軍の徳川家光は米以外の栽培をすすめた。

イ. 江戸時代の天保の大ききんにより米の価格が大きく上昇した。生活が苦しくなった民衆を救うために、大塩平八郎らが幕府に反乱を起こした。

ウ. 大正時代には、シベリア出兵の影響などで米の価格が急上昇したことにより、全国的に民衆が暴動を起こす米騒動がおきた。

エ. 「平成の米騒動」とも呼ばれた1993年の米不足の際には、アメリカやタイなどから米を緊急輸入して対応した。

- (4) 米が不足する理由は猛暑や水不足だけでなく冷害もある。冷害の原因ともなる、6月～8月にかけて北海道や東北地方の太平洋側に吹く冷たく湿った風のことを何というか、ひらがなで答えなさい。

- [問7] 下線部⑦について、洪水による被害を最小限におさえるために、防水法といった法律や土砂条例と呼ばれる条例がある。法律や条例についての説明として正しいものを、次のア～エから1つ選び、記号で答えなさい。

ア. 衆議院と参議院のどちらか一方の本会議で否決された法律案が成立することはない。

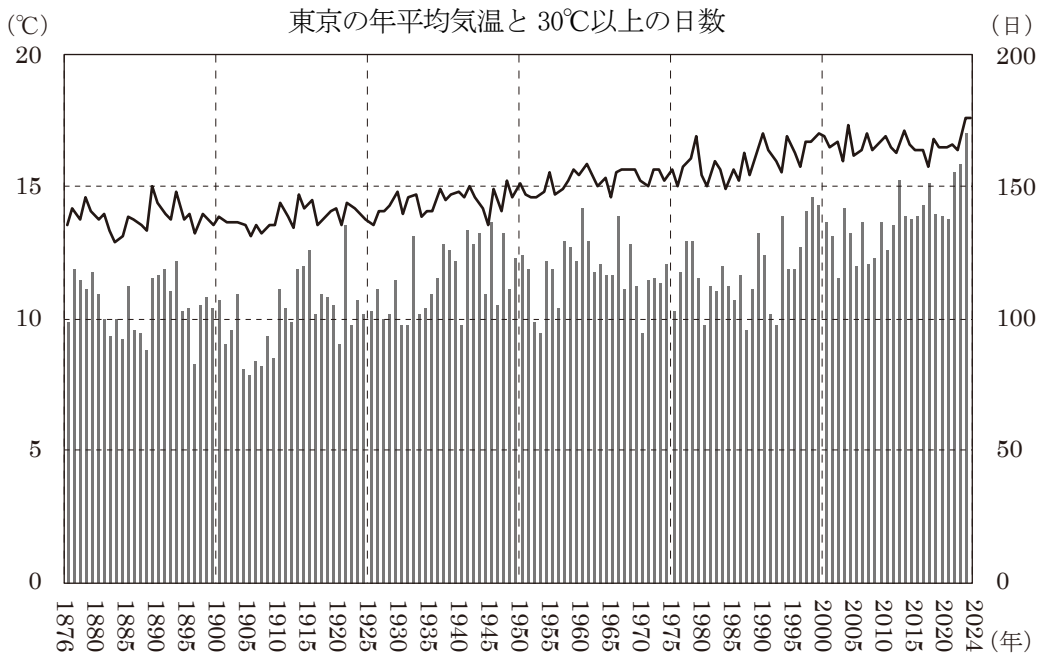
イ. 法律案は、衆議院議員、参議院議員のどちらも国会へ提出することができるが、必ず衆議院から審議される。

ウ. 条例は、その都道府県や市町村の範囲内でのみ有効となるので、東京都の条例は神奈川県や千葉県では無効である。

エ. 条例はその都道府県や市町村が独自に作ることになるため、内容が法律より厳しかったり、法律に反していたりする条例が制定されても問題ない。

[問8] 下線部⑧に関連して、次の問題に答えなさい。

- (1) 次のグラフは1876年～2024年における東京の年平均気温（折れ線グラフ）と年間で最高気温30℃以上を記録した日数（棒グラフ）を示したものである。このグラフから読み取れることとして、あやまっているものを、下のア～エから1つ選び、記号で答えなさい。



(気象庁資料より作成)

- ア. 1876年～1950年までは、年平均気温が15℃以上の年が半分以下であるが、1950年～2024年では、年平均気温が15℃以上の年が半分以上となっている。
- イ. 1876年～1900年までの25年間の平均気温と2000年～2024年までの25年間の平均気温を比べると、5℃以上異なっている。
- ウ. 2024年時点で、最高気温30℃以上が年間で100日以上ある年が25年以上続いている。
- エ. 1年間に最高気温が30℃以上あった日数が、10年以上増え続けたこともなければ、10年以上減り続けたこともない。

(2) 世界における気候変動対策の重要な取り決めとして正しいものを、次のア～エから1つ選び、記号で答えなさい。

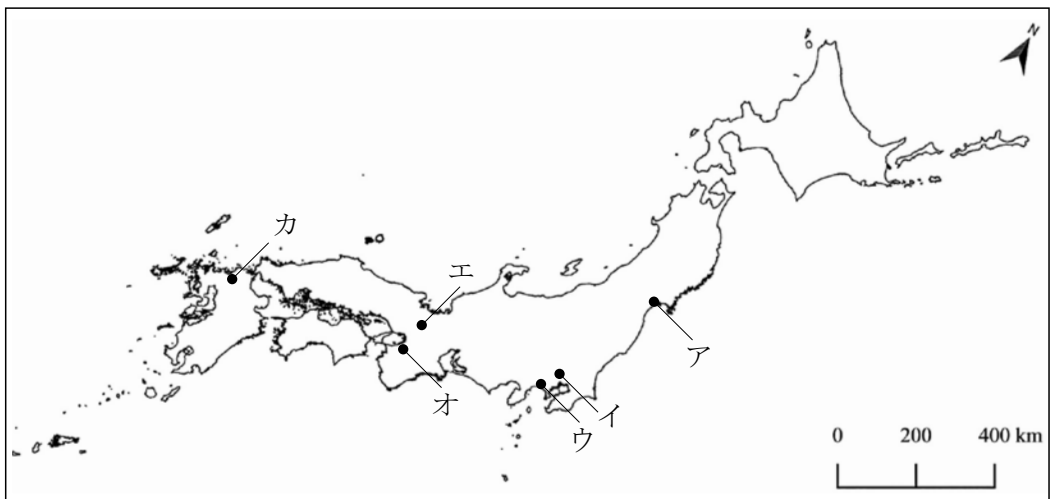
ア. シェンゲン協定 イ. パリ協定 ウ. ワシントン条約 エ. ラムサール条約

[問9] 下線部⑨について、ダム建設や堤防^{ていぼう}の設置などをめぐり市民との間で訴訟^{そしゅう}が起きることもある。日本の裁判の説明として正しいものを、次のア～エから1つ選び、記号で答えなさい。

- ア. 三審制のため、1つの事件で裁判を3回必ず行い、判決を確定させる。
- イ. 裁判で個人や会社^{うった}を訴えることは可能だが、国を訴えることはできない。
- ウ. 裁判では、訴えた側に弁護士がつき、訴えられた側に検察官がつく。
- エ. 地方裁判所は、すべての都道府県に設置されている。

[問10] 下線部⑩について、日本では多くの祭りや神事が行われている。次の文章で説明されている祭りは、どこで行われている祭りか。下の日本地図のア～カから正しい場所を1つ選び、記号で答えなさい。

毎年、7月の1カ月間にわたり行われている祭りで、もともとは9世紀後半に都を中心に病気が流行し、その災い^{はら}を払うために行われたことがはじまりとされ、以降、1100年以上たった現在も行われている。ただ、応仁の乱により、33年間にわたり中止になったことがある。



2 次の文章を読んで、あとの問いに答えなさい。

ユーラシア大陸の東の海上に、九州から台湾まで弓状に連なる島々を琉球列島と呼びます。日本の歴史における一般的な時代区分として旧石器時代に続くのは縄文時代ですが、沖縄では旧石器時代に続く時代は①「貝塚時代」と呼ばれ、これは日本本土の縄文時代から②平安時代にあたります。弥生時代の遺跡として国内最大規模である③佐賀県の《 A 》遺跡からは、奄美諸島以南でしか取れない貝を使用した装飾品が出土しており、九州と沖縄の間で交流があったことが分かります。沖縄の貝が日本に運ばれた海上のルートは「貝の道」と呼ばれています。「貝の道」には、琉球列島の横を流れる黒潮に乗って北上し、九州北部から④瀬戸内海を通過して近畿地方にいたるルートと、玄界灘を通過して日本海に抜けるルートがありました。また、⑤北海道からも同様の装飾品が発見されています。

⑥ 12世紀ごろになって沖縄の各地に支配者がいる集落が登場し、15世紀はじめに北山、中山、南山という3つの小国が統一され「琉球王国」が誕生しました。その後、1609年に薩摩藩の武力侵攻を受けてその支配下に置かれることとなりますが、⑦諸外国との交易は続き、江戸時代の日本や中国の文化を吸収しながら、独自の文化を形成していきました。

⑧明治政府は琉球王国を日本の領土の一部に組み込むために琉球処分と呼ばれる一連の政策を行いました。これにより約500年続いた琉球王国が滅亡しました。

第二次世界大戦の際、沖縄では地上戦がくり広げられ、多くの犠牲者を出しました。⑨第二次世界大戦後、沖縄は長らくアメリカの統治下に置かれていましたが、1972年に日本に返還されました。本土復帰20周年となる1992年には、首里城正殿の復元が完了し、⑩2000年には「九州・沖縄サミット」が開催されました。本土復帰後の沖縄の観光客数は2007年に延べ1億人を突破し、現在も国内外から多数の観光客が沖縄を訪れています。

[問1] 下線部①について、貝塚時代の沖縄は日本の歴史書などにもたびたび登場している。「ある僧」の伝記には、753年に航海の途中で沖縄本島と思われる島に漂着したと書かれている。唐から来日して仏教を広め、のちに唐招提寺を建立した「ある僧」の名前を漢字で答えなさい。

[問2] 下線部②について、平安時代の中ごろには藤原氏の政治が全盛期をむかえた。

藤原氏の政治について説明した次のA・Bの文を読み、それぞれの文が「正(ただし)」か「誤(あやまっている)」かの正しい組み合わせを、下のア～エから1つ選び、記号で答えなさい。

- A. 藤原道長は、宇治に平等院鳳凰堂を建立したことで知られる。
- B. 藤原氏は、天皇が幼いときは摂政、成人すると関白として勢力を強めた。

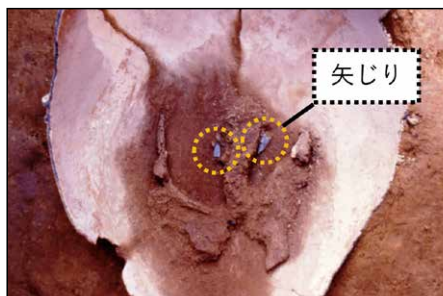
- ア. A : 正 B : 正 イ. A : 正 B : 誤
- ウ. A : 誤 B : 正 エ. A : 誤 B : 誤

[問3] 下線部③について、下の写真X・写真Yはそれぞれ文章中の《 A 》遺跡とそこで出土したものを示している。次の条件に従って、《 A 》遺跡について説明しなさい。

条件1 : 《 A 》遺跡^{めいしよ}の名称を明らかにすること
条件2 : 写真Xから読み取れる遺跡^{とくちよ}の特徴を明らかにすること
条件3 : なぜそのような特徴がみられるのか、当時の社会のようすと写真Yをふまえて述べること



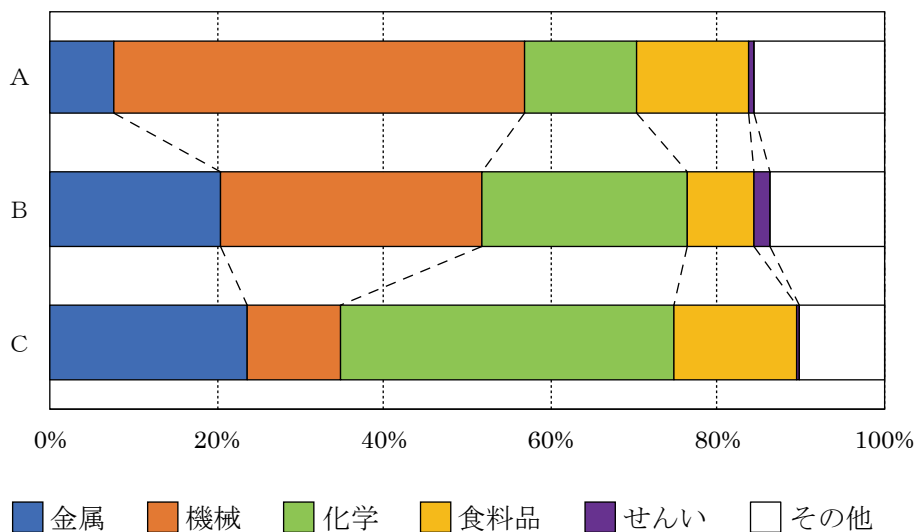
写真X
《 A 》遺跡 (復元)



写真Y
《 A 》遺跡から出土した人骨

(写真Yは佐賀県提供のものを一部改変)

[問4] 下線部④について、次のグラフは3つの工業地域における2021年の産業分類別の出荷額の割合を表している。3つのグラフの組み合わせとして正しいものを、下のア～カから1つ選び、記号で答えなさい。



(『日本国勢図会 24/25』より作成)

	ア	イ	ウ	エ	オ	カ
A	京葉	京葉	東海	東海	瀬戸内	瀬戸内
B	東海	瀬戸内	京葉	瀬戸内	京葉	東海
C	瀬戸内	東海	瀬戸内	京葉	東海	京葉

[問5] 下線部⑤について、北海道の産業について説明した次のA・Bの文を読み、それぞれの文が「正（ただし）」か「誤（あやまっている）」かの正しい組み合わせを、下のア～エから1つ選び、記号で答えなさい。

A：たら、ますなどをとる遠洋漁業の生産量は減り、近年ではほたての養殖^{ようしよく}などがさかんである。

B：冷涼^{れいりょう}な気候をいかした畑作が行われている十勝平野では、じゃがいもやさとうきびの生産がさかんである。

- ア. A：正 B：正 イ. A：正 B：誤
ウ. A：誤 B：正 エ. A：誤 B：誤

[問6] 下線部⑥に関連して、次の年表に文A・Bを追加したい。追加する時期として正しいものを、下のア～オからそれぞれ選び、記号で答えなさい。

	西 暦	主なできごと
あ	1185 年	壇ノ浦の戦いで平氏が滅亡する
い	1281 年	弘安の役が発生する
う	1334 年	後醍醐天皇が建武の新政を始める
え	1378 年	足利義満が花の御所をつくる
お	1428 年	正長の土一揆が発生する
か	1467 年	応仁の乱が発生する

A：御成敗式目が制定される B：南北朝合一が実現する

- ア. 「あ」と「い」の間 イ. 「い」と「う」の間
ウ. 「う」と「え」の間 エ. 「え」と「お」の間
オ. 「お」と「か」の間

[問7] 下線部⑦に関連して、あとの問いに答えなさい。

- (1) 次の文は、沖縄島、北海道、台湾島、朝鮮半島の独自の文化を説明しており、内容はすべて正しい。沖縄島の文化を説明したものを、ア～エから1つ選び、記号で答えなさい。

ア. 茶の文化が発展し、標高1000mをこえる高原で盛んに茶が栽培されてきた。

イ. ルイベと呼ばれる、さけなどを自然に凍らせた料理がつくられてきた。

ウ. 厳しい冬を過ごすために、オンドルという暖房設備が発達してきた。

エ. 魔除けや守り神として、門や屋根にシーサーが置かれてきた。

- (2) 江戸時代の政治改革についての説明としてあやまっているものを、次のア～エから1つ選び、記号で答えなさい。

ア. 8代将軍徳川吉宗は、公事方御定書を制定して裁判の公平をはかった。

イ. 田沼意次は、株仲間の解散や蝦夷地の開発を進めた。

ウ. 松平定信は、ききんに備えて各地の大名に米を蓄えさせた。

エ. 水野忠邦は、江戸と大阪の周辺の領地を大名に返還させ、幕府の領地にしようとした。

[問8] 下線部⑧について、次の史料は明治政府が1868年に出した五箇条の誓文である（現代語訳、一部要約）。史料に書かれている内容として最もふさわしいものを、下のア～エから1つ選び、記号で答えなさい。

- 一 政治は、広く会議を開いて、人々の意見を聞いて行うべきである。
- 一 身分が上の者も下の者も心を合わせて、政治・経済を発展させるべきである。
- 一 役人や武士が一体となって、一般の国民もそれぞれの志を実現できる社会にすることが大切である。
- 一 江戸時代の悪い習慣である攘夷運動をやめ、世界共通の正しい道理に従うべきである。
- 一 知識を世界に求め、天皇を中心とする国家を築くべきである。

- ア. 政治は国民の意見をよく聞いて行い、国民主権の国にすべきだと主張している。
- イ. 身分の高さに関係なく国の発展のために、平等に税を納めることが定められている。
- ウ. この史料は、江戸時代からの伝統を守らせることを目的に出されたものである。
- エ. 日本を発展させるために、外国の知識を積極的に取り入れるべきだと主張している。

[問9] 下線部⑨について、第二次世界大戦後の日本はGHQの間接統治下に置かれた。GHQの指導のもとに行われた改革の説明としてあやまっているものを、次のア～エから1つ選び、記号で答えなさい。

- ア. 軍部と結びついて戦争によって利益を得ていた財閥を解体した。
- イ. 地主の土地を国が買い上げて小作農に売りわたした。
- ウ. 治安維持法を制定し、国家の治安維持のために警察予備隊を設立した。
- エ. 普通選挙法を改正し、20歳以上の男女に選挙権を与えた。

[問 10] 下線部⑩に関連して、2026 年にはフランスで G 7 サミットの開催が予定されている。G 7 の主要 7 か国は、日本、アメリカ、イギリス、フランス、ドイツのほかどこか。次のア～オから 2 つ 選び、記号で答えなさい。

ア. 中国

イ. 韓国

ウ. カナダ

エ. イタリア

オ. ロシア

2026年度 第1回 入学試験 社会 解答用紙

受験番号					氏名	
------	--	--	--	--	----	--

1

問1	記号		理由	
----	----	--	----	--

問2	(1)		(2)	→	→
----	-----	--	-----	---	---

問3				
----	--	--	--	--

問4		問5	
----	--	----	--

問6	(1)	2番目		4番目		(2)	
	(3)		(4)				

問7		問8	(1)		(2)		問9		問10	
----	--	----	-----	--	-----	--	----	--	-----	--

ここには記入しないこと

--

1

--

2

問1		問2	
----	--	----	--

問3				

問4		問5		問6	A		B	
----	--	----	--	----	---	--	---	--

問7	(1)		(2)		問8		問9	
----	-----	--	-----	--	----	--	----	--

問10		
-----	--	--

2

--