

2023年度 第1回 入学試験問題

社 会 (25分)

解答はすべて解答用紙に記入しなさい。

- 1 次は、夏休みの自由研究について、成夏さんが友達の城一郎君に相談している会話文である。それぞれの会話文を読み、あとの問題に答えなさい。

成：自由研究、何にしようかな？

城：ぼくは「食」をテーマに調べたよ。「郷土料理」って知ってる？農林水産省のホームページにこう書いてあったんだ。「郷土料理（きょうどりょうり）は、各地域の産物を上手に活用して、風土にあった食べ物として作られ、食べられてきました。そして歴史や文化、あるいは食生活とともに受けつがれています。」って。学校給食にも郷土料理が取り入れられているんだって。

成：お父さんのふるさとの東北地方の郷土料理は聞いたことあるよ。岩手県のさんまのすり身汁とか山形県の芋煮とか。秋田県では、①きりたんぼ鍋が有名なんだよね。

城：そうそう！よく知ってるね。岩手県の三陸沖では、60年くらい前からさんまが多くとれるようになったんだって。さんまは、秋になると産卵のために②寒流にのって③三陸海岸の沖にやってくるんだ。ただ最近は、不漁の年が続いていてさんまの値段が高くなっているんだよ。

- [問1] 下線部①について、きりたんぼは米からつくられる。日本と米についての説明として正しいものを、次のア～エから1つ選び、記号で答えなさい。

- ア. 全国的な米の生産量は、戦後から現在まで続く米の生産調整のため、減少傾向が続いている。
- イ. 三内丸山遺跡では、集落の周りが二重のほりやさくで囲まれているため、収穫した米をめぐって、人々が争ったと考えられている。
- ウ. 明治時代の地租改正により、不作の年であったとしても土地の価格の3%を現金で納めることになったため、人々の不満が高まった。
- エ. 食生活の多様化により米離れが進んでいることや、米の輸入自由化が進められた結果、日本の米の自給率は現在70%を下回るようになっている。

- [問2] 下線部②の寒流とは次のうちのどれか。次のア～エから1つ選び、記号で答えなさい。

- ア. 日本海流 イ. 千島海流 ウ. 対馬海流 エ. リマン海流

[問3] 下線部③の三陸海岸は、東日本大震災で大きな津波の被害を受けた。なぜ三陸海岸で特に被害が大きかったのか。三陸海岸に見られる地形の特色から、その理由を説明しなさい。

成：三陸海岸といえばかきも有名だけど、同じかきの養殖がさかんな広島県ではかき飯^{めし}が食べられているんだっけ。

城：広島県では、④太田川から流れ込む栄養が豊富な水の中に、かきのえさとなるプランクトンが多くて、味のいいかきが育つんだよ。広島県でかきの養殖が始まったのは、⑤室町時代末期の⑥天文年間^{てんぶん}のこととされているんだ。

[問4] 下線部④の太田川は、三角州でも有名である。三角州の説明として正しいものを、次のア～エから1つ選び、記号で答えなさい。

ア. 川が流れるところに沿って発達する階段状の地形

イ. 川が運んできた砂や土が河口付近にたい積してつくられる地形

ウ. 川の下流域に見られる、洪水を防ぐために周囲にめぐらした堤防^{ていぼう}

エ. 川が山間部から平野部にでるところにつくられるなだらかな斜面^{しやめん}

[問5] 下線部⑤について、室町時代に起こった次のできごとを、起こった順に並べかえなさい。

ア. 銀閣がつくられる。

イ. キリスト教が伝わる。

ウ. 中国で明が建国される。

エ. 織田信長が京から将軍を追放する。

[問6] 下線部⑥について、「天文」^{てんぶん}とは日本で使用された元号のひとつである。

(1) 日本で初めて元号が用いられたのは、645年から始まった天皇中心の政治をめざす改革がきっかけである。この改革の名に用いられた元号は何か、漢字2字で答えなさい。

(2) 天文年間^{てんぶんねんかん}は、織田信長の他にも豊臣秀吉、徳川家康ら、その後の時代を動かした人物が活躍した時期でもある。これらの人物に関する説明として正しいものを、次のア～エから1つ選び、記号で答えなさい。

- ア. 豊臣秀吉は、検地を行い、年貢^{ねんぐ}がきちんと大名に納められるようにした。
- イ. 徳川家康は、薩摩藩を通じて、途絶えていた朝鮮との交流を復活させた。
- ウ. 豊臣秀吉は、仏教勢力を弾圧し、比叡山延暦寺を焼き討ちにした。
- エ. 徳川家康は、豊臣氏を滅ぼしたのち、江戸幕府をひらいた。

[問7] 豊臣秀吉は、武士として初めて、朝廷から与えられる官職である「関白」の位についた。官職に関係した説明としてあやまっているものを、次のア～エから1つ選び、記号で答えなさい。

- ア. 平清盛は武士として初めて、太政大臣の位についた。
- イ. 平安時代、藤原氏は摂政や関白の位について、政治の実権をにぎった。
- ウ. 聖徳太子は、推古天皇の摂政として政治を行った。
- エ. 征夷大將軍に任命された坂上田村麻呂は、多賀城に幕府をひらいた。

成：日本全国の郷土料理を調べたの？

城：実はぼくは⑦九州地方の郷土料理について調べたんだ。沖縄県のゴーヤーチャンプルーとかね。長崎県には具雑煮^{ぐざうに}という食べ物もあるんだよ。今から380年くらい前に、(X)半島で一揆^{いちげん}がおこったときに農民たちが餅^{もち}をたくわえて、山や海から具材を集めて栄養を取ったと言われていて、それがもとになってつくられたらしい。

成：あ、そういえば⑧沖縄県の家庭料理には昆布^{こんぶ}を多く使った料理があるって聞いたこともある。⑨琉球王国時代には多くの昆布が中国に輸出されていたんだってね。

城：東日本ではカツオだしが一般的だけど、西日本では昆布だしなんだよね。「昆布ロード」が背景にあると考えられているんだよ。海上交通がさかんだった江戸時代に、西廻り航路^{まわ}で⑩蝦夷地から運ばれていたんだ。その途中の⑪富山県は今でも全国有数の昆布消費地なんだよ。そういえば、富山県といえば「富山ブラック」というご当地ラーメンもある。⑫醤油味の黒いスープ^{しゅうゆ}が特徴だよ。

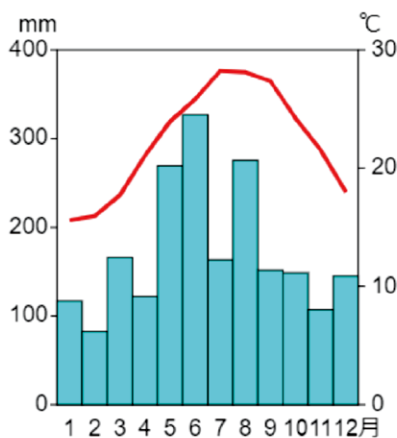
成：最近では都心でも、各地方の特産品などをつかった⑬B級ご当地グルメの野外フェスティバルとかも行われているよね。なんだかお腹すいてきちゃったよ。

[問8] 文中の(X)にあてはまる半島の名前を答えなさい。

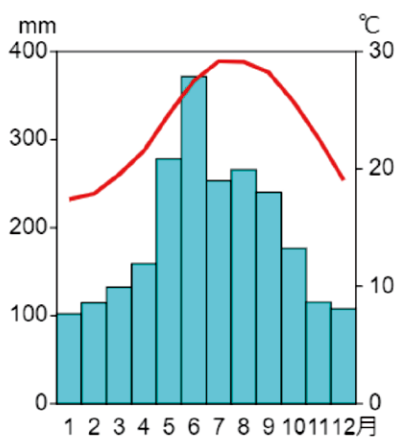
[問9] 下線部⑦について、九州地方(沖縄県をふくむ)の説明として正しいものを、次のア～エから1つ選び、記号で答えなさい。

- ア. 九州地方の東端は、宮崎県に属している。
- イ. 九州地方には9つの県があることから、その地方名となっている。
- ウ. 国東半島、大隅半島、桜島、与那国島はすべて九州地方にある。
- エ. 筑後川、球磨川^{くまがわ}、有明海、宍道湖^{しんじこ}はすべて九州地方にある。

[問10] 下線部⑧について、下の2つの雨温図は、沖縄県の「A. 1961年から1970年まで」と「B. 2012年から2021年まで」の月別の平均降水量と平均気温を示したものである。この2つの雨温図から読み取れることとしてあやまっているものを、下のア～エから1つ選び、記号で答えなさい。



A 1961年～1970年



B 2012年～2021年

(気象庁資料より作成)

- ア. Aの期間でもBの期間でも、気温が10度を下回る日は一日もない。
- イ. Aの10年間と比べて、Bの10年間は全体として平均気温が上がっている。
- ウ. Aの期間でもBの期間でも、6月の平均降水量が一年でいちばん多い。
- エ. Aの10年間と比べて、Bの10年間は6～7月の平均降水量が増えている。

[問11] 下線部⑨の琉球王国は、明治時代に琉球藩となった後に軍隊が送られて、日本に組みこまれた。このことは明治新政府が日本全国で行った改革である「□□□■」の流れのひとつだといえる。4字の語句の最後の■にあてはまる漢字1字を答えなさい。

[問 12] 下線部⑩について、北海道は当時「蝦夷地」と呼ばれていた。北海道についての説明として正しいものを、次のア～エから 1 つ選び、記号で答えなさい。

- ア. 北海道には、本州などから多くの士族らが開拓使として送られ、農地の開拓が進められた。
- イ. 1972 年に札幌では日本およびアジアで初となる夏のオリンピックが開催されたが、2030 年の冬季オリンピックの招致も進められている。
- ウ. 泥炭地であった十勝平野は、稲作には不向きだったが、客土を行ったことにより日本有数の稲作地帯となった。
- エ. 1997 年にアイヌ文化振興法が成立するまで、明治時代に制定されたアイヌの人々にとって差別的な法律が残っていた。

[問 13] 下線部⑪の富山県について、県庁所在地のある富山市は、駅やバス交通が結びつく徒歩圏に居住者をゆるやかに集め、公共交通を利用することで生活が成りたつ「コンパクトシティ」化を推進している。コンパクトシティの考え方は SDGs と関係が深いが、富山市がめざすコンパクトシティについて説明した文章として、もっとも関わりがうすいものを、次のア～エから 1 つ選び、記号で答えなさい。

- ア. 年齢、性別、障がいの有無に関わらず、だれでも移動しやすいまちづくりをめざすことができる。
- イ. 車から公共交通機関に移動手段を変えることで環境に与える影響を少なくすることができる。
- ウ. 子育て世帯が地価の比較的安い郊外に一軒家を買うことで、町全体の範囲が広がり、活気ある町にすることができる。
- エ. 富山では冬に雪が降るが、除雪にかかる費用を減らすことができ、必要なところに資金を使うことができる。

[問 14] 下線部⑫の醤油の出荷量第 1 位は千葉県である。千葉県で醤油づくりが始まったのは江戸時代に入ってからだが、なぜ千葉県で醤油の生産量が多いのか。その理由を説明した次の A～C の文章を読み、それぞれの文章が「正 (ただし)」か「誤 (あやまっている)」かの正しい組み合わせを、下のア～カから 1 つ選び、記号で答えなさい。

(文章 A) 人口が多い江戸に近く、多摩川などの水運にめぐまれていたこと。

(文章 B) 近くの関東平野で、原材料である米の生産が盛んだったこと。

(文章 C) 房総半島沖を流れる海流が、発酵^{はっこう}に適した気候をもたらしたこと。

- | | | | | | |
|----------|-------|-------|----------|-------|-------|
| ア. A : 正 | B : 正 | C : 誤 | イ. A : 正 | B : 誤 | C : 正 |
| ウ. A : 正 | B : 誤 | C : 誤 | エ. A : 誤 | B : 正 | C : 正 |
| オ. A : 誤 | B : 誤 | C : 正 | カ. A : 誤 | B : 誤 | C : 誤 |

[問 15] 下線部⑬の B 級ご当地グルメには、それぞれの地方の特産品を使い、「まちおこし」をめざして、売り出されているものも少なくない。

(1) 「まちおこし」の動きがおこる理由として、もっともあてはまらないことがらを、次のア～エから 1 つ選び、記号で答えなさい。

- | | |
|------------------|---------------------|
| ア. 少子高齢化が進んでいるため | イ. シャッター商店街が増えているため |
| ウ. 観光客を多く呼びこむため | エ. 成人年齢が引き下げられたため |

(2) 財源の少ない地方の自治体に対し、収入の差をなくすために、使いみちを指定せず国から援助されているお金を「□□□□■交付金」と呼ぶ。■にあてはまる漢字 1 字を答えなさい。

2 次の文章を読んで、あとの問いに答えなさい。

昨年しんこうの3月、①G7の臨時農業大臣会合が開かれ、(②)によるウクライナへの侵攻しんこうを非難するとともに、世界の食料供給への影響や穀物の値段が上がっていることに対する懸念けねんと、G7各国で具体的な行動をとることなどが確認された。また、駐日ウクライナ大使から農林水産大臣に対し、食料支援しえん ようせいの要請があった。

これらをふまえ、③農林水産省をはじめとする関係省庁では、日本の食料品のうちすぐに食べられるものを中心に、④パックご飯、⑤魚の缶詰かんづめ、⑥缶詰パンを準備し、さらに⑦医薬品等の物資もあわせて提供することにした。その後、農林水産省の副大臣が5月にウクライナの隣国りんごくポーランドを訪問し、物資を引きわたした。

[問1] 下線部①のG7のメンバーには、アメリカ、イギリス、フランス、ドイツ、イタリア、カナダ、日本の7か国に加え、主にヨーロッパの国々による国家連合りやくしやうがふくまれている。その国家連合の略称を、アルファベット大文字2字で答えなさい。

[問2] (②)にあてはまる国について説明した文章として正しいものを、次のア～エから1つ選び、記号で答えなさい。

- ア. 世界でもっとも人口が多い。
- イ. 国土の多くが、夏に多く雨が降る熱帯に属している。
- ウ. 日本や中国など、アジアの国々とも国境を接している。
- エ. 地下資源がとぼしく、周辺国からの輸入にたよっている。

[問3] 下線部③は、これからの日本の食料生産について、いくつかの方向性を示している。これについて、次の文章を読んで、あとの問いに答えなさい。

農家や漁師が【 A 】(1次産業)だけでなく、【 B 】(2次産業)や【 C 】(3次産業)まで行き、生産者の収入を高めていく動きを、【 D 】次産業化という。

(1) 【 A 】～【 C 】にあてはまる正しい語句の組み合わせを、下の表の ア～カから1つ選び、記号で答えなさい。

	【 A 】	【 B 】	【 C 】
ア	加工	販売	生産
イ	加工	生産	販売
ウ	販売	生産	加工
エ	販売	加工	生産
オ	生産	販売	加工
カ	生産	加工	販売

(2) 【 D 】にあてはまる数字を答えなさい。

(3) 地元で生産した農作物をその地域で消費する「地産地消」も重視されている。地産地消の利点について、消費者の立場と、環境面のそれぞれから説明しなさい。

[問4] 下線部④について、農林水産省は2021年2月、食品の輸出拡大を進めるため産地リストをとりまとめ、公表した。このうち「米・パックご飯・米粉・米粉製品」は34産地あり、米づくりが特にさかんな地域が中心だった。この産地にあてはまらない県を、次のア～エから1つ選び、記号で答えなさい。

ア. 山形県 イ. 宮城県 ウ. 新潟県 エ. 山梨県

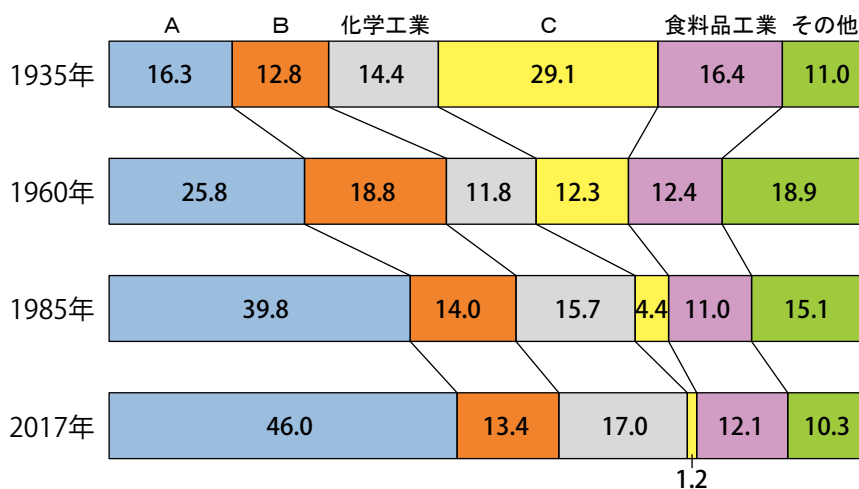
[問5] 下線部⑤について、あとの問いに答えなさい。

(1) 魚の缶詰のひとつにツナの缶詰がある。ツナの缶詰は、まぐろやかつおを主な原料として製造されているが、次のうち、まぐろやかつおの水揚げ量がもっとも少ない県を、次のア～エから1つ選び、記号で答えなさい。

ア. 広島県 イ. 鹿児島県 ウ. 高知県 エ. 静岡県

(2) 缶詰の缶は金属製品である。次の日本の工業種類別の工業生産額の割合の変化のグラフをみて、金属工業、機械工業、せんい工業にあたる正しい組み合わせを、下のア～カから1つ選び、記号で答えなさい。

工業種類別の工業生産額の割合の変化 (%)



(工業統計表より作成)

- | | | |
|--------------|-----------|-----------|
| ア. A : 金属工業 | B : せんい工業 | C : 機械工業 |
| イ. A : 金属工業 | B : 機械工業 | C : せんい工業 |
| ウ. A : せんい工業 | B : 金属工業 | C : 機械工業 |
| エ. A : せんい工業 | B : 機械工業 | C : 金属工業 |
| オ. A : 機械工業 | B : 金属工業 | C : せんい工業 |
| カ. A : 機械工業 | B : せんい工業 | C : 金属工業 |

(3) スチール缶の原材料である鉄鉱石など、日本は多くのものを海外から輸入している。次の表のア～エは、鉄鉱石、原油、半導体、魚介類^{ぎょかい}について、2021年の日本の輸入相手先の上位5位の割合を示したものである。このうち、鉄鉱石を示すものを、下の表のア～エから1つ選び、記号で答えなさい。

	1 位	2 位	3 位	4 位	5 位
ア	サウジアラビア 40.0%	アラブ首長国連邦 34.8%	クウェート 8.5%	カタール 7.4%	ロシア 3.7%
イ	中国 18.1%	ロシア 9.1%	チリ 8.9%	アメリカ合衆国 8.6%	ノルウェー 7.4%
ウ	オーストラリア 55.2%	ブラジル 28.5%	カナダ 7.1%	南アフリカ共和国 3.6%	アメリカ合衆国 1.4%
エ	台湾 46.7%	中国 17.2%	アメリカ合衆国 9.2%	韓国 7.2%	マレーシア 5.2%

(「日本貿易図鑑」より作成)

[問6] 下線部⑥の原材料は麦類である。小麦についての説明としてあやまっているものを、次のア～エから1つ選び、記号で答えなさい。

- ア. ウクライナでの戦争により、世界的に小麦の価格が安くなった。
- イ. 日本では寒い時に小麦、暑い時に米の二毛作が鎌倉時代から広まった。
- ウ. 国産小麦で作ったパンは、輸入小麦のものより価格が高い傾向にある。
- エ. 日本の小麦の自給率は2割以下で、多くを海外からの輸入に依存している。

[問7] 下線部⑦の製造は化学工業にふくまれる。コンビナートと呼ばれる化学工業の工場群は、日本ではどのような場所に立地しているか。次のア～エから1つ選び、記号で答えなさい。

- ア. 高速道路の出入口付近
- イ. 大きな港湾をもつ臨海部
- ウ. 海外路線を持つ空港の周辺
- エ. 地下資源が産出される内陸部

[問 8] 政府がウクライナを支援する場合、内閣の方針に基づき、予算の中から必要なお金を出すことになる。

(1) 日本の予算についての説明として正しいものを、次のア～オから2つ選び、記号で答えなさい。

- ア. 国の予算案は、天皇によって作成され、国会に提出される。
- イ. 国会での予算の審議は、必ず先に衆議院で行い、その後参議院で行う。
- ウ. 国民が納めた税金を使うため、最後に国民投票を実施して予算が成立する。
- エ. 国の収入の半分以上は、国の借金である国債を発行して得たお金である。
- オ. 国の支出の中には、国の借金である国債を返すためのお金がふくまれる。

(2) 下は日本の内閣について説明したものである。あやまっている部分の番号を、文中にある①～⑤から1つ選び、番号と正しい語句を答えなさい。

日本で内閣のしくみがととのったのは①明治時代になってからのことである。それまでの政府は薩摩や長州など一部の②藩の出身者によって占められ、憲法制定と議会開設を求める③自由民権運動がたかまった。その中で政党がつくれ④大久保利通や大隈重信が党首となったが、初代の内閣総理大臣になったのは⑤長州藩出身の伊藤博文であった。

2023年度 第1回 入学試験 社会 解答用紙

受験番号					氏名	
------	--	--	--	--	----	--

ここには記入しないこと

1

問1		問2	
----	--	----	--

問3	

問4		問5	→	→	→
----	--	----	---	---	---

問6	(1)		(2)	問7	
----	-----	--	-----	----	--

問8		半島	問9		問10		問11	
----	--	----	----	--	-----	--	-----	--

問12		問13		問14		問15	(1)		(2)	
-----	--	-----	--	-----	--	-----	-----	--	-----	--

1

--

2

問1		問2		問3	(1)		(2)	
----	--	----	--	----	-----	--	-----	--

問3 (3)	消費者	
	環境面	

問4		問5	(1)		(2)		(3)	
----	--	----	-----	--	-----	--	-----	--

問6		問7	
----	--	----	--

問8	(1)		(2)	番号		語句	
----	-----	--	-----	----	--	----	--

2

--