

2022年度 第1回 入学試験問題

社 会 (25分)

解答はすべて解答用紙に記入しなさい。

1 次の文章を読んで、あとの問いに答えなさい。

2021年の夏、降水量が例年に比べて多かった地域では川がはんらんし、災害も発生しました。①東京から近い熱海市では、②7月1日から3日にかけて降り続いた雨のために（あ）が発生し、多くの人命や財産が失われました。その後の調査で、人工的な（い）がされていたことが被害を大きくした原因の一つだと解明されました。

このように人間の手で自然の地形を変えることが、災害が起きる可能性を高めてしまうこともあります。平野部でも、③大きな川に近い低い土地や支流との合流点付近の土地では、特に注意が必要です。

私たちの生命や財産を守るためには、④自分が住んでいるところではどのような災害が起こる可能性があるかを予測した地図を確認するなどして、⑤日ごろから備えを十分にしておく必要があります。

[問1] 文中の（あ）（い）にあてはまる語句を、次のア～ケ から1つずつ選び、記号で答えなさい。

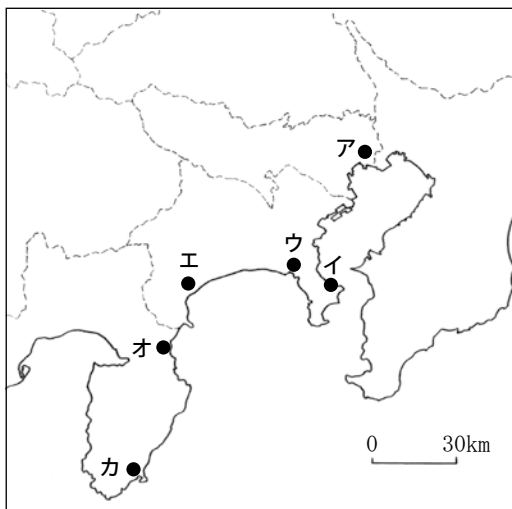
- | | | |
|----------------------------|-----------------------------|---------------------------|
| ア. ダム工事 | イ. 高潮 <small>たかしお</small> | ウ. 洪水 <small>こうずい</small> |
| エ. 崖 <small>がけ</small> くずれ | オ. 土石流 | カ. 津波 <small>つなみ</small> |
| キ. 盛り土 <small>も</small> | ク. 森林伐採 <small>ぼっさい</small> | ケ. 地震 |

[問2] 下線部①について、次の問題に答えなさい。

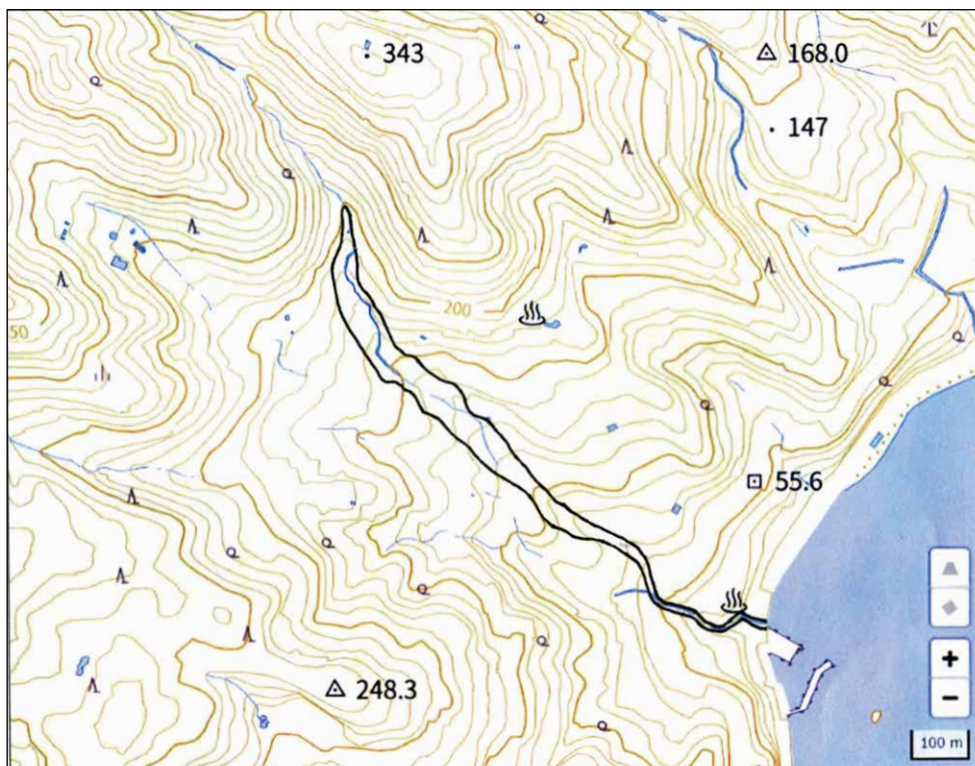
(1) 災害を受けた熱海市の場所を2ページの地図中のア～カから選び、記号で答えなさい。

(2) 東京駅と熱海駅を直線で結んだ場合のおおよその距離として最も近いものを、次のア～エから選び、記号で答えなさい。

- ア. 50km イ. 100km ウ. 150km エ. 200km

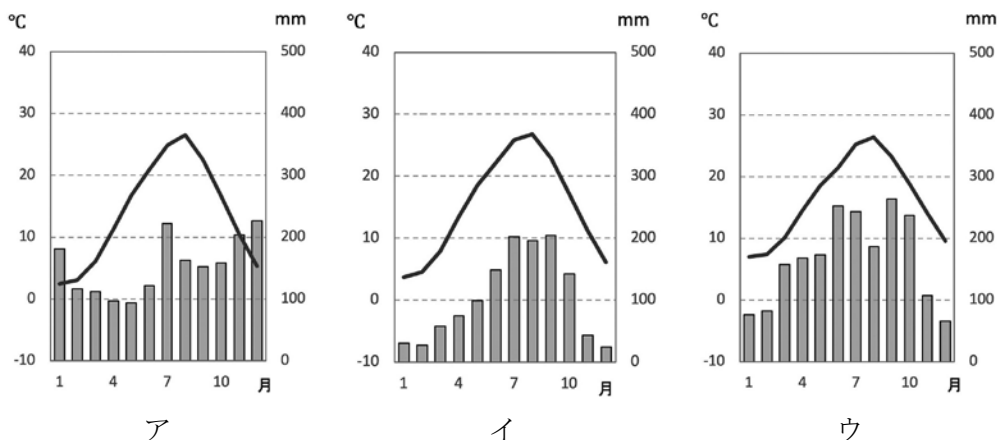


[問3] 下線部②について、次の地形図では、今回の(あ)による災害で被害を受けた場所を黒線で囲んでいる。この場所の地形の特徴を地形図から読み取って、この地で(あ)による被害が広がった理由を、文章で答えなさい。



(国土地理院ウェブサイトより作成)

[問4] 次の ア～ウ の雨温図のうち、ひとつは熱海市のもので、残りのふたつは熱海市とほぼ同じ経度にある都市のものである。熱海市の雨温図を、ア～ウから選び、記号で答えなさい。



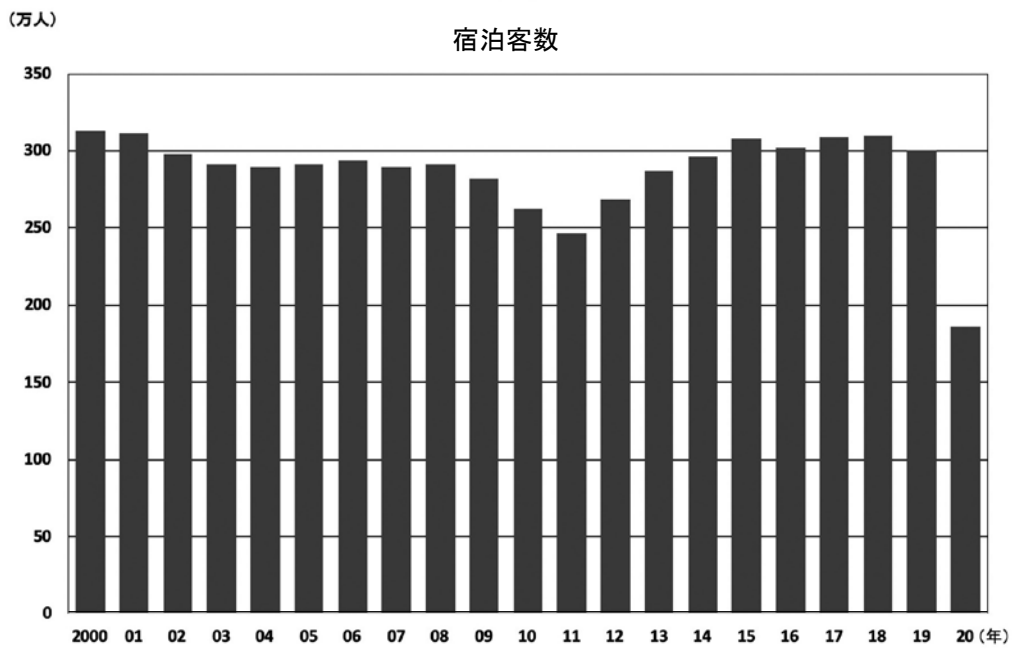
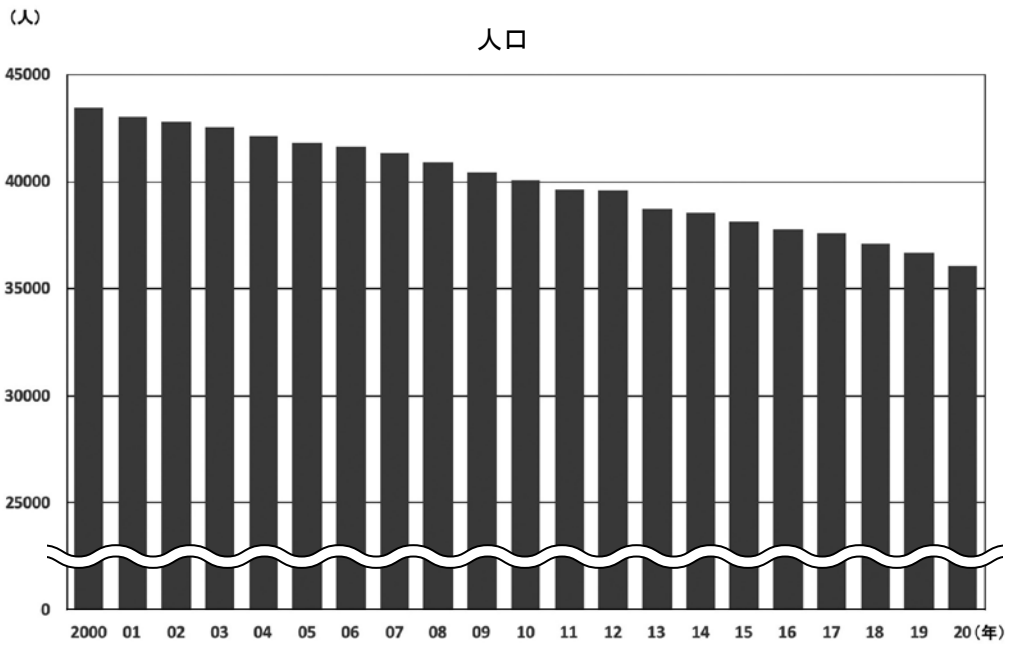
(気象庁ウェブサイトより作成)

[問5] 下線部③について、大きな川とその川が流れる平野の組み合わせとして正しいものを、次の ア～エ から1つ選び、記号で答えなさい。

- ア. 天竜川 — 十勝平野
- イ. 四万十川 — 讃岐平野
- ウ. 最上川 — 越後平野
- エ. 球磨川 — 八代平野

[問6] 4ページのふたつのグラフは、熱海市の人口と宿泊客数の変化を示したものである。ふたつのグラフの読み取りとして正しいものを、次の ア～オ から2つ選び、記号で答えなさい。

- ア. 人口は、2010年までは4万人をこえていた。
- イ. 宿泊客数は、この20年間で減り続けている。
- ウ. 宿泊客数は、2020年には前年の半分以下に落ちこんだ。
- エ. 人口も宿泊客数も、2000年から2004年にかけて減少傾向である。
- オ. 2011年から2015年にかけて、人口は増加傾向であるが、宿泊客数は減少傾向である。



(熱海市ウェブサイトより作成)

[問7] 下の表は、熱海市のある県とその県にとなり合う4つの県について、面積と都市別の人口を多い順にまとめたものである。熱海市のある県を、次のア～オから選び、記号で答えなさい。

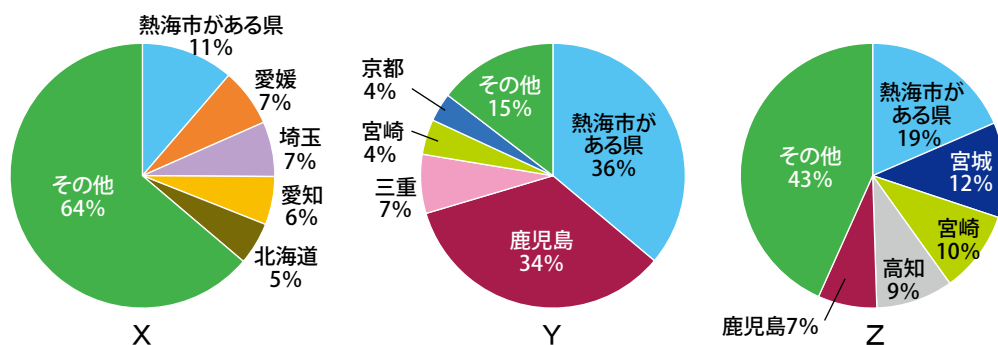
	面積 (km ²)	都市別の人口 (万人)		
		1位	2位	3位
ア	5173	★230	39	39
イ	13562	★38	24	16
ウ	7777	80	★70	25
エ	4465	★19	8	7
オ	2416	★375	151	72

★県庁所在地

(『データでみる県勢 2021年版』より作成)

[問8] 次のグラフは、熱海市のある県が全国で第1位*の生産高をほこるものをそれぞれ示している。X～Zにあてはまる生産物の組み合わせを、次のア～カから選び、記号で答えよ。

* X・Zは2018年度、Yは2019年度



(『データでみる県勢 2021年版』より作成)

	X	Y	Z
ア	まぐろ類	茶	パルプ・紙・紙加工品
イ	まぐろ類	パルプ・紙・紙加工品	茶
ウ	茶	まぐろ類	パルプ・紙・紙加工品
エ	茶	パルプ・紙・紙加工品	まぐろ類
オ	パルプ・紙・紙加工品	まぐろ類	茶
カ	パルプ・紙・紙加工品	茶	まぐろ類

[問9] 熱海市のある県とほぼ同じ緯度^{いど}にある府県の伝統工芸品を、次の ア～エ から1つ選び、記号で答えなさい。

ア. 有田焼 イ. 西陣織 ウ. 輪島塗 エ. 南部鉄器

[問10] 2ページの地図中の都市ウにはかつて幕府が置かれ、中央では御家人を統率し、軍事と警察を担当する侍所が設けられた。一方、地方で国ごとに置かれ軍事・警察の役割を果たした役職を漢字で答えなさい。

[問11] 2ページの地図中の都市エは、江戸と京を結ぶ重要な街道^{かいどう}上にあり、53ある宿場町のうち、城を中心に発達したところである。都市エを通っているこの街道の名前を漢字で答えなさい。

[問12] 下線部④にある地図は、「■■■■マップ」とよばれるものである。■にあてはまる4文字を答えなさい。

[問13] 下線部⑤について、災害への備えとして、あなたはどのような場合を考えてどのようなことをしておくべきだと思いますか。解答らんにあうように述べなさい。(下線部④の内容は除くこと。)

2 ケンとエリコは社会科研究会に所属しています。二人の会話を読んで、あとの問いに答えなさい。

ケン

エリコ、今度の文化祭の研究発表はどうしようか。

エリコ

わたし、NHKの大河ドラマに注目してみたの。昨年未までの60作品で主人公にどんな人物が取り上げられたのか調べてみたのよ。

ケン

おもしろいね、それ。やっぱり主人公は有名人ばかりなの？

エリコ

第1作目の放送開始が①1963年で、初回の主人公は、②井伊直弼なの。

ケン

意外～！てっきり戦国武将が主人公の作品だと思っていたよ。

他にはどんな人物が主人公になっているの？

[問1] 下線部①について、1963年前後の日本の状況の説明として、正しいものを、次のア～エから1つ選び、記号で答えなさい。

- ア. 日本が国際連盟を脱退した。
- イ. 東京と大阪を結ぶ新幹線が開通した。
- ウ. 法隆寺と姫路城が世界遺産に登録された。
- エ. 関東大震災により不景気がより深刻になった。

[問2] 下線部②について、井伊直弼の説明として、正しいものを、次のア～エから1つ選び、記号で答えなさい。

- ア. 元水戸藩士らに桜田門外で暗殺された。
- イ. 株仲間を積極的に認めて商業を活発にした。
- ウ. 日米和親条約を結び、下田と函館を開港した。
- エ. イギリスとの交渉の末、治外法権を撤廃した。

エリコ

そうね。(③) は2度、主人公になっているわ。

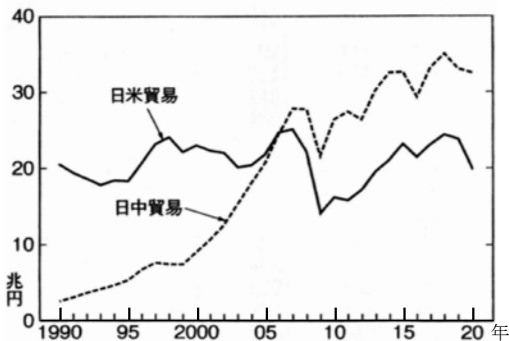
ケン

桶狭間の戦い、④異国との貿易、⑤仏教勢力の弾^{だんあつ}圧とキリスト教の保護、商業における規制の廃止など、歴史の色々な場面を作ってきた人物だね。

[問3] 空らん③について、この人物は「□□■□」である。■にあてはまる漢字1字を書きなさい。

[問4] 下線部④に関連して、現代の日本の貿易について、次の資料を見て、あとの問いに答えなさい。なお、①の貿易総額とは輸出入額の合計のことで、②は日本から外国への輸出額と外国から日本への輸入額について示した表である。

① 日中・日米貿易総額の推移 (2020)



② 日本と TPP 参加国との貿易 (2020)

	輸出	輸入
ベトナム	18 258	23 537
シンガポール	18 876	9 143
マレーシア	13 435	17 005
ブルネイ	110	1 815
カナダ	7 727	11 533
メキシコ	8 949	5 808
ペルー	500	2 398
チリ	1 080	7 200
オーストラリア	12 954	38 211
ニュージーランド	1 966	2 668
計	83 855	119 317

(単位: 億円)

(ともに財務省「貿易統計」より作成)

(1) ふたつの資料の読み取りとして、あやまっているものを、次の ア～エ から1つ選び、記号で答えなさい。

- ア. 日中と日米の貿易総額の差は、1990年よりも2020年の方が小さい。
- イ. 2000年から2008年にかけて日中の貿易総額は、2倍以上に増加した。
- ウ. 2020年の日本からTPP参加国への輸出額の合計は、TPP参加国から日本への輸入額の合計を上回っている。
- エ. 2020年の日本とTPP参加国の貿易総額は、同じ年の日中の貿易総額よりは少ない。

(2) 8 ページのふたつの資料を発行している財務省は行政機関のひとつである。
財務省が果たしている役割を、次の ア～エ から1つ選び、記号で答えなさい。

- ア. 外国と条約を結ぶ。 イ. 国の税金の使いみちを決める。
ウ. 国道の管理をする。 エ. 教育内容や方針を学校に示す。

[問5] 下線部⑤に関連して、現代の世界では信じる宗教が異なることで争いが
おこり、命の危険を感じて母国を脱出^{だっしゅつ}する人びともいる。こうした難民の支援
を行う国際機関を、次の ア～エ から1つ選び、記号で答えなさい。

- ア. ASEAN イ. IOC ウ. WHO エ. UNHCR

エリコ

この表を見て。全60作品であつかわれた時代の割合をまとめてみたの。
さらに20作品ずつ3つに分けてみたの。

ケン

エリコ^{ぶんせき}の分析力にはいつも驚かされるよ。よく見ると、⑥平安時代よりも
前の時代の人物をとり上げた作品はないんだね。業績を裏づける資料が
少なくて、まだ分からないこともたくさんあるからかな。

	全60作品	第1～20作	第21～40作	第41～60作
平安	10%	15%	5%	10%
鎌倉	5%	5%	10%	0%
室町	2%	0%	5%	0%
戦国・安土桃山	32%	30%	25%	40%
江戸	20%	20%	30%	10%
幕末・明治	25%	30%	10%	35%
大正・昭和	7%	0%	15%	5%

[問6] エリコがまとめた表を読み取って、あとの問いに答えなさい。

(1) 全60作品のなかで、下の写真の施設が建てられた時代の割合を数字で答えなさい。



(2) 次のXとYの説明の正誤の組み合わせとして、正しいものを、次のア～エから1つ選び、記号で答えなさい。

- X 第1～20作のなかで、米騒動がおこった時代をとり上げた作品は全くない。
- Y 第41～60作のなかで、北条氏が執権を務めた時代をとり上げた作品は半分をこえる。

	X	Y
ア	正しい	正しい
イ	正しい	あやまっている
ウ	あやまっている	正しい
エ	あやまっている	あやまっている

[問7] 下線部⑥について、次の平安時代以前の出来事を、古い順にならべかえ、ア～エ の記号で答えなさい。

- ア. 冠位十二階が制定された。 イ. 大仙古墳が建設された。
 ウ. 墾田永年私財法が制定された。 エ. 女王が魏に使いを送った。

エリコ

実はわたし、主人公の性別にも注目してまとめてみたのよ。⑦教科書に出てくる歴史上の女性ってあまりにも少ないと思ったから。

ケン

たしかに、そうだね。表の「主人公は両方」ってどういうこと？

エリコ

これは、主人公が2人で、夫婦^{ふうふ}ってということ。どう、感想は？

ケン

正直なところ、⑧女性を主人公にした作品の数は思っていたより多い。文化祭の発表は、歴史に名前をのこした女性たちについて調べて発表することにしようよ。

エリコ

いいわね。歴史に名前がのこるかどうかは別にして、日本でも女性が世の中でもっと活躍^{かつやく}できる時代にしていかなくちゃね。

	全60作品	第1～20作	第21～40作	第41～60作
主人公が男性	46	17	16	13
主人公が女性	12	2	4	6
主人公は両方	2	1	0	1

[問8] 下線部⑦について、次の説明にあてはまる歴史上の女性の作品を、次のア～エ から1つ選び、記号で答えなさい。

わたしは、明治時代の歌人です。雑誌『明星』に日露戦争で出兵した弟の身を案じる詩を発表しました。

ア. 『たけくらべ』

イ. 『みだれ髪』

ウ. 『蜘蛛の糸』

エ. 『坊っちゃん』

[問9] 下線部⑧について、ある年の作品の主人公である天璋院（篤姫）は、薩摩藩を治めた大名の家に生まれ、のちに江戸幕府の第13代将軍の妻となった人物である。同じ薩摩藩の出身で、倒幕運動にかかわった人物を、次のア～エ から1つ選び、記号で答えなさい。

ア. 板垣退助

イ. 吉野作造

ウ. 原敬

エ. 大久保利通

[問10] 全60作品のうち主人公に女性がふくまれている作品の割合を、エリコがまとめた表から読み取り、もっとも正しいものを、次のア～エ から1つ選び、記号で答えなさい。

ア. 約3%

イ. 約20%

ウ. 約23%

エ. 約76%

[問11] 男女の差別や格差をなくしていくために、これまで行われてきた日本の取り組みの例として、あやまっているものを、次のア～エ から1つ選び、記号で答えなさい。

ア. GHQの占領下で、20歳以上の女性にも参政権が認められた。

イ. 採用や昇進などで男女差別の禁止を義務づけた法律が作られた。

ウ. 国会議員を男女で同じ数にすることを義務づけた法律が作られた。

エ. 民間企業の男女の労働者に育児休業を取る権利を認める法律が作られた。

2022年度 第1回 入学試験 社会 解答用紙

受験番号					氏名	
------	--	--	--	--	----	--

1

問1	あ		い	
----	---	--	---	--

問2	(1)		(2)	
----	-----	--	-----	--

問3				
----	--	--	--	--

問4	
----	--

問5	
----	--

問6		
----	--	--

問7	
----	--

問8	
----	--

問9	
----	--

問10	
-----	--

問11	
-----	--

問12	
-----	--

問13	() 場合を考えて
	()

ここには記入しないこと

--

1

--

2

問1	
----	--

問2	
----	--

問3	
----	--

問4	(1)		(2)	
----	-----	--	-----	--

問5	
----	--

問6	(1)		%	(2)	
----	-----	--	---	-----	--

問7	→	→	→
----	---	---	---

問8	
----	--

問9	
----	--

問10	
-----	--

問11	
-----	--

2

--