

2021年度 第1回 入学試験問題

社 会 (25分)

解答はすべて解答用紙に記入しなさい。

1 次の会話文を読んで、あとの問いに答えなさい。

子：このごろ川のはんらんや堤防の決壊のニュースが多くない？

父：①日本列島に過去最大の勢力で台風が上陸、って毎年のように聞くよね。だからじゃないかな。

子：なんでそんなに川で大きな水害が起こるの？

父：日本の川は、国土が狭く山がちだから ② になる。だから大雨が降ると、大量の水が勢いよく、あっという間に流れ下ることになるんだよ。

子：おとしは長野県の③千曲川、④東京都と神奈川県の間を流れる【 X 】川、⑤福島県を流れる【 Y 】川が、ほぼ同時にはんらんして大変だったよね。

父：そうだったね。朝の電車からあんな水量の川を見るのは初めてだったよ。

子：千曲川でも⑥新幹線の車両基地が水に浸かっちゃったよね。たくさんの車両が使えなくなっちゃったって。

父：川の上流に⑦ダムをつくっているところもあるんだけど、そのダムでも緊急放流とかあったからね。

子：川って人間の生活にとって悪いことばかりじゃない？

父：そうじゃないな。川があるからこそ、豊かな農作物が作れる⑧平野もできた。田んぼや畑で使う水、飲み水だって川から引いてくるんだよ。自然と上手に付き合っていくことは大切だっていうことだよ。

[問1] 下線部①の日本列島について、次の問題に答えなさい。

(1) 日本の国土の東端にあたる島を、次から1つ選び、記号で答えなさい。

ア. 択捉島      イ. 南鳥島      ウ. 沖ノ鳥島      エ. 与那国島

(2) 日本の標準時を決める、東経135度の経線が通る県を、漢字で答えなさい。

(3) 次の県庁所在地の組み合わせのうち、その緯度<sup>いど</sup>がほぼ同じものを、次から2組選び、記号で答えなさい。

- ア. 名古屋市と宮崎市      イ. 横浜市と松江市      ウ. 水戸市と静岡市  
エ. 宇都宮市と金沢市      オ. 京都市と松山市      カ. 仙台市と秋田市

[問2]  には日本の川に見られる特色がはいる。そのあとの会話を参考に、日本の川の特徴を答えなさい。

[問3] 下線部③の千曲川は下流の新潟県に入ると川の名前が変わる。日本で一番長い川として知られる新潟県を流れるこの川の名前を、次から1つ選び、記号で答えなさい。

- ア. 利根川      イ. 北上川      ウ. 信濃川      エ. 石狩川

[問4] 下線部④の東京都について、次の問題に答えなさい。

(1) 昨年7月、東京都の行政の長を決める選挙が行われた。東京都など都道府県の行政の長のことを何というか、漢字で答えなさい。

(2) (1)に関連して、国の行政の長にあたるのは内閣総理大臣である。昨年9月、内閣総理大臣が安倍晋三<sup>あべしんぞう</sup>から菅義偉<sup>すがよしひで</sup>へと代わったが、この時安倍晋三がおこなったことを、次から1つ選び、記号で答えなさい。

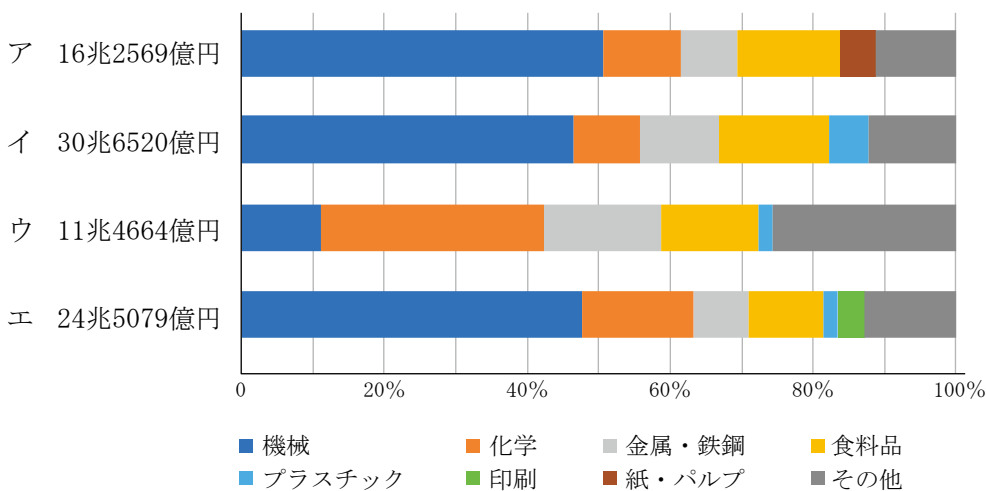
- ア. 衆議院を解散した      イ. 国民投票をおこなった  
ウ. 国民審査を受けた      エ. 内閣総辞職をした

(3) 東京都について説明した文としてあやまっているものを、次から1つ選び、記号で答えなさい。

- ア. 東京都には日本の人口の約3分の1が集中し、過密が問題になっている。
- イ. 東京都議会では、東京都だけに通用する条例を定めることができる。
- ウ. 小笠原村は父島や母島などからなり、東京都に属している。
- エ. 東京都は、地方交付税交付金という国からの財政援助を受けていない。

(4) 次のグラフは、東京都とその周辺に位置する京浜工業地帯・京葉工業地域・関東内陸工業地域・東海工業地域の工業出荷額とそのうちわけを示したものである。このうち、京葉工業地域をあらわすものを、1つ選び、記号で答えなさい。

工業出荷額のうちわけ

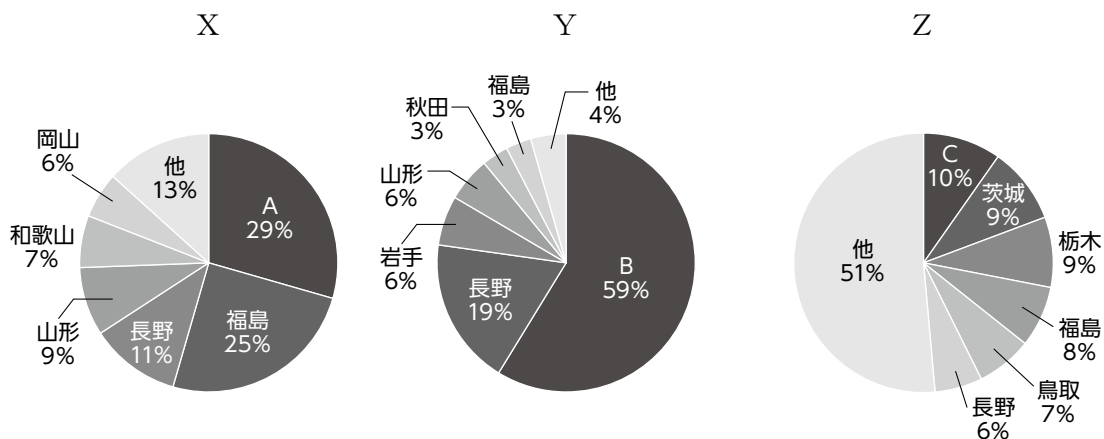


(『日本のすがた 2019』より作成)

[問5] 会話文中の【 X 】と【 Y 】にあてはまる河川の組み合わせとして正しいものを、次から1つ選び、記号で答えなさい。

- ア. X : 荒川      Y : 北上川      イ. X : 利根川      Y : 阿賀野川
- ウ. X : 多摩川      Y : 阿武隈川      エ. X : 相模川      Y : 最上川

[問6] 次のグラフは、下線部⑤の福島県で多く生産されている3つの果物について、その生産量の県別の割合を示したものである。これを見て、あとの問題に答えなさい。



(農林水産省ウェブサイト「果樹に関する統計データ」より作成)

(1) グラフ中のCの県は、次の3つの条件をすべて満たしている。このCの県名を、漢字で答えなさい。

- ・東京都と境を接している
- ・国際空港がある
- ・しょうゆの生産がさかんである

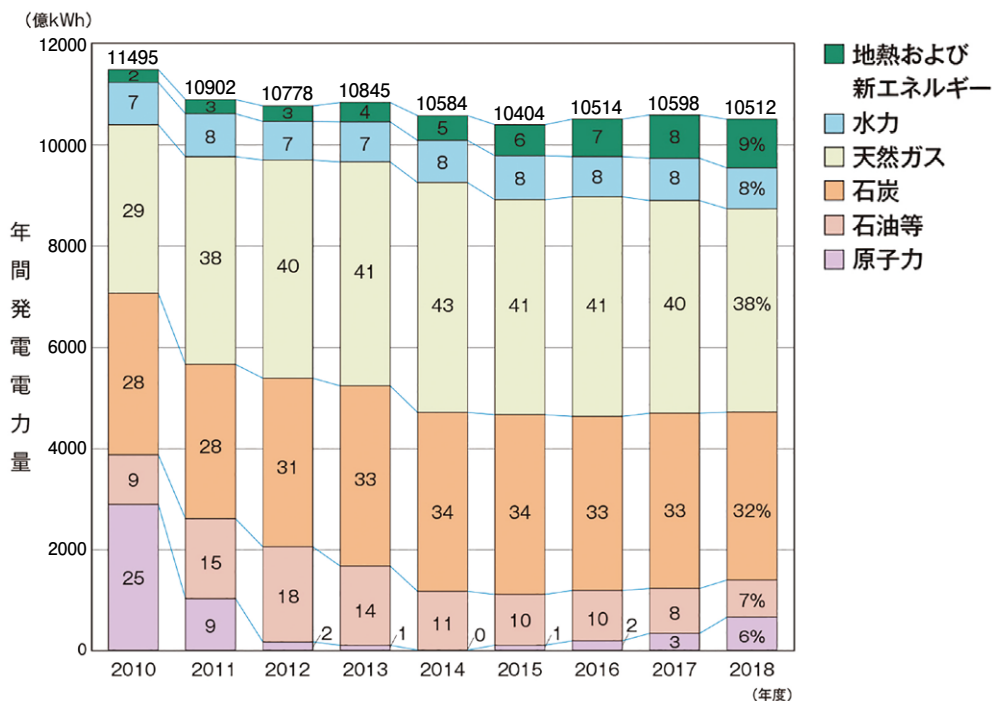
(2) X、Y、Zのグラフがあらわす果物の組み合わせとして、正しいものを、次のア～エ から1つ選び、記号で答えなさい。

	X	Y	Z
ア	ぶどう	りんご	日本なし
イ	もも	日本なし	ぶどう
ウ	りんご	もも	ぶどう
エ	もも	りんご	日本なし

[問 7] 下線部⑥の新幹線を、次から 1 つ選び、記号で答えなさい。

- ア. 東北新幹線    イ. 北陸新幹線    ウ. 東海道新幹線    エ. 上越新幹線

[問 8] 下線部⑦のダム役割の 1 つに発電がある。下のグラフは、電源別発電電力量の変化を示したものである。これを見て、あとの問題に答えなさい。



(電気事業連合会ウェブサイトより一部修正して引用)

(1) グラフの読み取りとしてふさわしくないものを、次から 1 つ選び、記号で答えなさい。

- ア. 地熱および新エネルギーの割合は、近年増加している。  
 イ. 原子力による発電の割合は、2015 年度以降増えてきている。  
 ウ. 水力発電のしめる割合は毎年ほとんど変わっていない。  
 エ. 「天然ガス・石炭・石油等」の割合は 2010 年度以降、減少しつづけている。

(2) 2010 年度以降のおよその水力発電の年間発電電力量(単位: 億 kWh)として  
もっとも近い数字を、次から 1 つ選び、記号で答えなさい。

ア. 8                      イ. 80                      ウ. 800                      エ. 8000

[問 9] 下線部⑧の平野について、川がつくる平野のひとつに三角州がある。太田川が  
つくった三角州の上にある都市を、次から 1 つ選び、記号で答えなさい。

ア. 広島市                      イ. 福岡市                      ウ. 札幌市                      エ. 名古屋市

2 次の文章を読んで、あとの問いに答えなさい。

2019年には、有名な世界遺産が火災にあうという、おどろくべきニュースが2度も報じられました。同年4月にフランスの首都パリにある①ノートルダム大聖堂で起きた火災のニュースや、10月に沖縄県那覇市にある②首里城<sup>せいでん</sup>正殿が焼失したニュースを覚えていますか。

③世界遺産とは、1972年に定められた世界遺産条約にもとづく、人類全体にとって、後世に残していくべき文化的・自然的に重要な価値を持つ遺産のことです。

日本でも、④奈良県の法隆寺や東大寺、⑤京都府の金閣など、世界遺産登録以前に一度焼失した文化財や、⑥大きな被害を受けたことでその歴史的な重要性が認められた「負の遺産」などが、世界遺産に登録されています。これらは後世の人々による再建や保存など、多大な努力によって現在まで残されてきたものです。

首里城は、世界遺産登録されているのが焼け残った石造りの土台部分であるため、今回の火災でも登録<sup>さくじょ</sup>の削除はありませんでしたが、消失した正殿の再建が待たれています。

世界遺産が、成立した当時の姿を残しながらその歴史的価値を後世に伝えていくために、私たちはこれからも努力しなければならないでしょう。

[問1] 下線部①のノートルダム大聖堂は、パリのキリスト教の教会の聖堂である。

キリスト教と日本との歴史的な関わりについての説明として正しいものを、次から1つ選び、記号で答えなさい。

ア. 1549年にスペインの宣教師、フランシスコ＝ザビエルが浦賀に来航したことで、日本にキリスト教が広まった。

イ. 天下統一を目指した織田信長はキリスト教を保護し、根拠地<sup>こんきよ</sup>である安土の城下町に教会や学校を建てることを認めた。

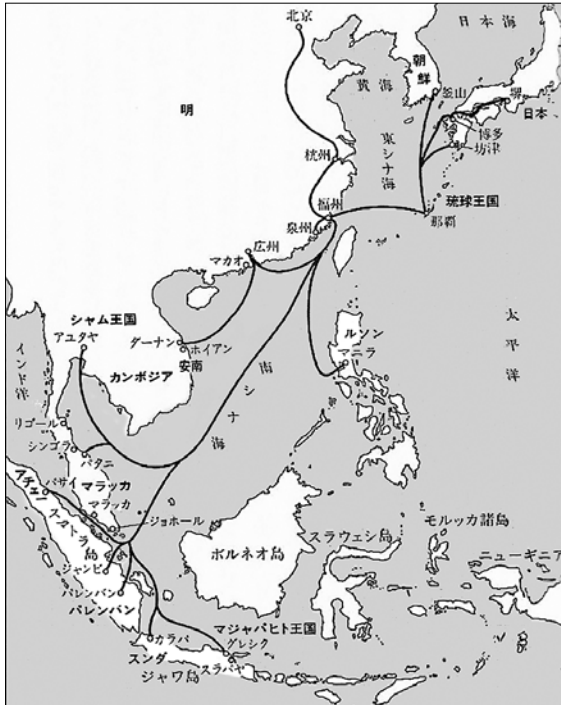
ウ. 天草四郎を中心に百姓たちが起こした島原・天草一揆<sup>いっき</sup>をおさえた徳川家康は、ふみ絵をふませるなどして、キリスト教への取りしまりを強めた。

エ. 徳川吉宗が西洋の本を認めたことで蘭学<sup>らんがく</sup>がさかんになり、キリスト教の教えにもとづき、天皇中心の政治にもどそうとする考え方が登場した。



[問2] 下線部②の首里城を王宮とした琉球王国は、日本・中国・朝鮮・東南アジアを結ぶ中継貿易でさかえた。次の資料1～3をみて、琉球のおこなっていた中継貿易の説明としてあやまっているものを、あとのア～エから1つ選び、記号で答えなさい。

資料1：琉球王国の交易ルート



資料2：明の時代の中国に、使節を送った回数

琉球王国	…… 171回
安南(ベトナム)	…… 89回
シャム王国(タイ)	…… 73回
朝鮮	…… 30回
マラッカ	…… 23回
日本	…… 19回

資料3：各地域の主な輸出品

中国	陶磁器
日本	金・銀・工芸品・日本刀
東南アジア	(※)香木・ (※)象牙・香辛料
琉球王国	馬・貝がら・(※)硫黄・ 陶磁器・金・銀・ 工芸品・日本刀・ 香木・象牙・香辛料

(※) 香木(こうぼく) …お香の材料  
象牙(ぞうげ) …工芸品の素材  
硫黄(いおう) …火薬の原料

(出典：高良倉吉『アジアのなかの琉球王国』吉川弘文館)

- ア. 琉球は、他国より多く中国に使節を送っていた。
- イ. 琉球は、中国で手に入れた陶磁器を他の地域に輸出した。
- ウ. 琉球は、日本で手に入れた金や銀を他の地域に輸出した。
- エ. 琉球は、東南アジアで手に入れた馬や硫黄を日本に輸出した。

[問3] 下線部③について、世界遺産の保護は、2015年に国際連合の総会<sup>さいたいく</sup>で採択された、SDGsの目標11「住み続けられるまちづくりを」を構成するターゲット<sup>こうせい</sup>のひとつである。

(1) 世界遺産条約は、国際連合教育科学文化機関の総会で採択された。この専門機関の略称として正しいものを、次から1つ選び、記号で答えなさい。

ア. UNESCO

イ. IAEA

ウ. WHO

エ. UNICEF

(2) SDGsとは、日本語で「( A )可能な( B )目標」という意味である。空らん(A)(B)に入る語句の組み合わせとして正しいものを、次から1つ選び、記号で答えなさい。

ア. A: 発展 B: 環境

イ. A: 発展 B: 開発

ウ. A: 持続 B: 国際

エ. A: 実現 B: 国際

オ. A: 持続 B: 開発

カ. A: 実現 B: 環境

(3) SDGsの実現につながる取り組みの内容として、あやまっているものを、次から1つ選び、記号で答えなさい。

ア. 世界中の水不足に苦しむ人々を支援するために、青年海外協力隊は井戸の建設や水道の整備に協力している。

イ. 地球温暖化ガスの排出量や、プラスチックごみの<sup>はいき</sup>廃棄量を減らすため、昨年7月からレジ袋の有料化が始まった。

ウ. 東日本大震災で津波被害を受けた岩手県宮古市は、<sup>ぼうちやうてい</sup>防潮堤の改修に加えて住宅地のかさ上げや高台への移転をおこなった。

エ. 東京バス協会は、東京都シルバーパスを発行して、<sup>こうれい</sup>高齢者が公共交通機関に頼らなくても自由に移動できるようにしている。

[問4] 下線部④について、飛鳥～奈良時代の大陸と日本との関わりについての説明としてあやまっているものを、次から1つ選び、記号で答えなさい。

- ア. たび重なる苦勞の中で失明しながらも来日した鑑真は、唐招提寺を開いて仏教の発展に大きな役割を果たした。
- イ. はた織り、金属加工などの技術を持つ渡来人は、日本で鉄砲<sup>てっぽう</sup>の製造にたずさわった。
- ウ. 進んだ政治の仕組みや文化を取り入れるため、聖徳太子は小野妹子らを遣隋使として送った。
- エ. 東大寺正倉院に残されたペルシア風のガラス器などは、シルクロードによる東西交流とのつながりを示している。

[問5] 下線部⑤の金閣が建てられた室町時代の文化の説明として正しいものを、次から1つ選び、記号で答えなさい。

- ア. 雪舟が完成させた生け花は、茶室の床の間<sup>とこ</sup>をかざるものとして広まった。
- イ. 足利義政が建てた銀閣は、石庭や、寝殿造などの建築様式で有名である。
- ウ. 能や狂言は、農民のくらしに根づいていた田楽<sup>さるがく</sup>や猿楽から発展した。
- エ. 紀行文『奥のほそ道』で有名な松尾芭蕉は、数多くの俳句をつくった。

[問6] 下線部⑥について、広島県の「負の遺産」は、人類史上初めて□■<sup>ひ さん</sup>■<sup>しょうちよう</sup>■<sup>しやうちよう</sup> (漢字4文字) が使用されたことで、戦争の悲惨さや平和の尊さを象徴する遺産となっている。□に入る漢字を答えなさい。

[問7] 江戸時代末期の1867年、ノートルダム大聖堂のあるパリで万国博覧会が開かれた。これに日本も参加して下の資料1～3などを出品し、ヨーロッパの人々から注目を集めた。

資料1



資料2



資料3



(出典：寺本敬子『パリ万国博覧会とジャポニスムの誕生』思文閣出版 ほか)

(1) パリ万国博覧会に日本から派遣された人々の中には、2024年度より新紙幣の新しい顔となる、<sup>はげん</sup> 渋沢栄一が参加していた。彼についての説明として正しいものを、次から1つ選び、記号で答えなさい。

- ア. 明治日本の経済発展に力をつくし、「日本資本主義の父」と呼ばれた。
- イ. 幼い時にアメリカに留学し、日本の女子教育の発展に一生をささげた。
- ウ. <sup>はしやうふう</sup> 破傷風という伝染病の<sup>ちりやう</sup> 治療法を発見し、伝染病研究所を設立した。
- エ. 『学問のすすめ』を書き、大学を設立するなど、教育者として活やくした。

(2) 幕府が資料1などの作品を出品すると、これらの作品はヨーロッパの画家に大きな<sup>えいきやう</sup> 影響をあたえた。このような版画は何と呼ばれたか、ひらがなで答えなさい。

(3) 資料1のような名所風景画は、社会が豊かになり暮らしに余裕よゆうが生まれた江戸時代の人々の間で、観光をかねた寺社へのお参りがはやり、そのおみやげとして数多く買い求められた。社会が豊かになった理由として正しいものを、次から1つ選び、記号で答えなさい。

- ア. 草や灰の肥料を使った二毛作がはじまり、農産物の収穫量が増えた。
- イ. 女工につくらせた生糸などの特産品が各地で生まれ、産業が発展した。
- ウ. 日本橋を起点とした五街道や、大阪(大坂)を中心とした航路が整備された。
- エ. スペインやポルトガルとの貿易によって、人々の生活が豊かになった。

(4) 資料2の武者人形は、日本らしいものとして大いに注目された。武士についての説明として正しいものを、次から1つ選び、記号で答えなさい。

- ア. 平治の乱で勝利した平清盛は、武士として初めて太政大臣にのぼりつめ、平氏一族が朝廷の重要な地位をおさえた。
- イ. 幕府をたおすために朝廷が兵をあげたさい、北条政子は御家人ごけにんに向かって関白・源頼朝ごおんの御恩ごおんにこたえるようにうったえた。
- ウ. 律令にそむいた大名を罰し、参勤交代で負担を増やすとともに主従関係を確認させることで、幕府は大名を厳しく支配した。
- エ. 大久保利通を指導者とした西南戦争がしずめられたことを最後に、新政府に対する士族の反乱はなくなった。

(5) パリ万国博覧会には、資料3のような薩摩焼さつまやきや有田焼などが出品された。これらは、安土桃山時代に、ある人物が外国との間に起こした戦いの後に入ってきた技術によって、日本でも作られるようになったものである。その人物と戦いをあげ、それが陶磁器とうじきづくりの技術が入ってきたこととどうかかわるのかを説明しなさい。

以下余白



—



2021年度 第1回 入学試験 社会 解答用紙

受験番号					氏名	
------	--	--	--	--	----	--

1

問1	(1)		(2)		県	(3)		
----	-----	--	-----	--	---	-----	--	--

問2								
----	--	--	--	--	--	--	--	--

問3		問4	(1)		(2)		(3)		(4)	
----	--	----	-----	--	-----	--	-----	--	-----	--

問5		問6	(1)		県	(2)	
----	--	----	-----	--	---	-----	--

問7		問8	(1)		(2)		問9	
----	--	----	-----	--	-----	--	----	--

ここには記入しないこと

--

1

--

2

問1		問2		問3	(1)		(2)		(3)	
----	--	----	--	----	-----	--	-----	--	-----	--

問4		問5		問6	
----	--	----	--	----	--

問7	(1)		(2)		(3)		(4)	
	(5)							

2

--